

Instalace Microsoft SQL serveru 2012 Express

Podporované OS Windows:

Windows 7, Windows 7 Service Pack 1, Windows 8, Windows 8.1, Windows Server 2008 R2, Windows Server 2008 R2 SP1, Windows Server 2012, Windows Server 2012 R2

Minimální požadavky na hardware:

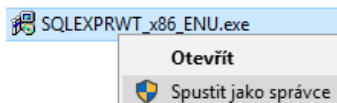
- Intel nebo kompatibilní 1GHz a rychlejší procesor (doporučuje se 2 GHz.)
- 1 GB RAM (doporučuje se 4 GB.)
- 7 GB místa na disku

Vlastní server s nástroji (Management studio) stáhneme na webu Microsoftu zde:

- <https://www.microsoft.com/en-au/download/details.aspx?id=50003>
- Ke stažení zvolíme soubor SQLEXPRTW_x86_ENU.exe, který lze použít pro 32 i 64 bitové Windows.
- Případně na instalačním CD, které jste obdrželi, zde: \SERVIS\SQL 2012 Express\

Instalace MS SQL Server 2012 Express

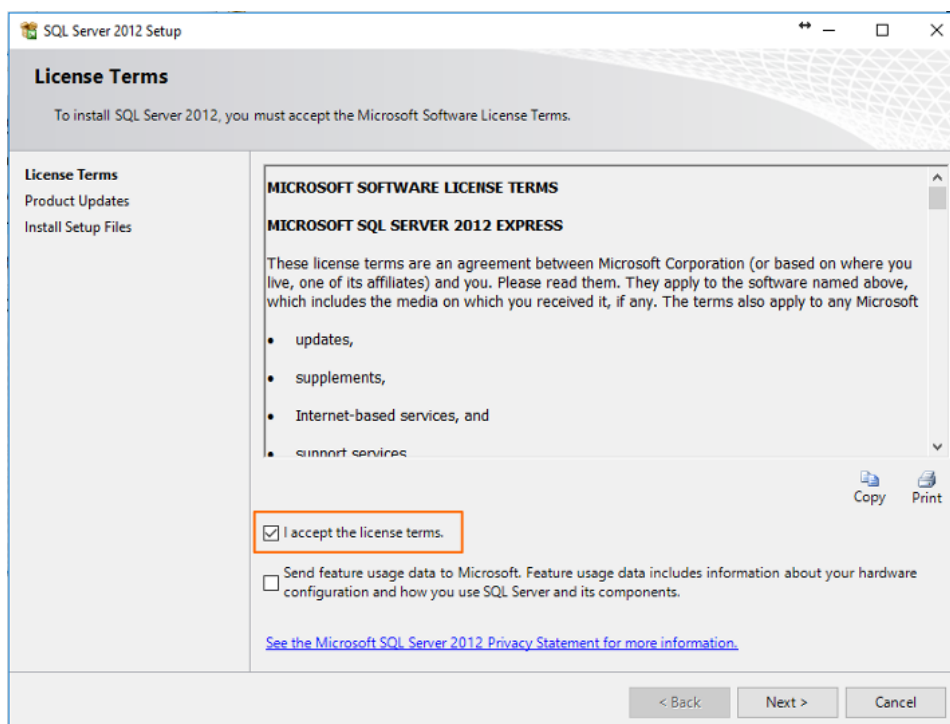
Instalační soubor spustíme pravým tlačítkem myši jako správce:



Aktivujeme volbu nové instalace:



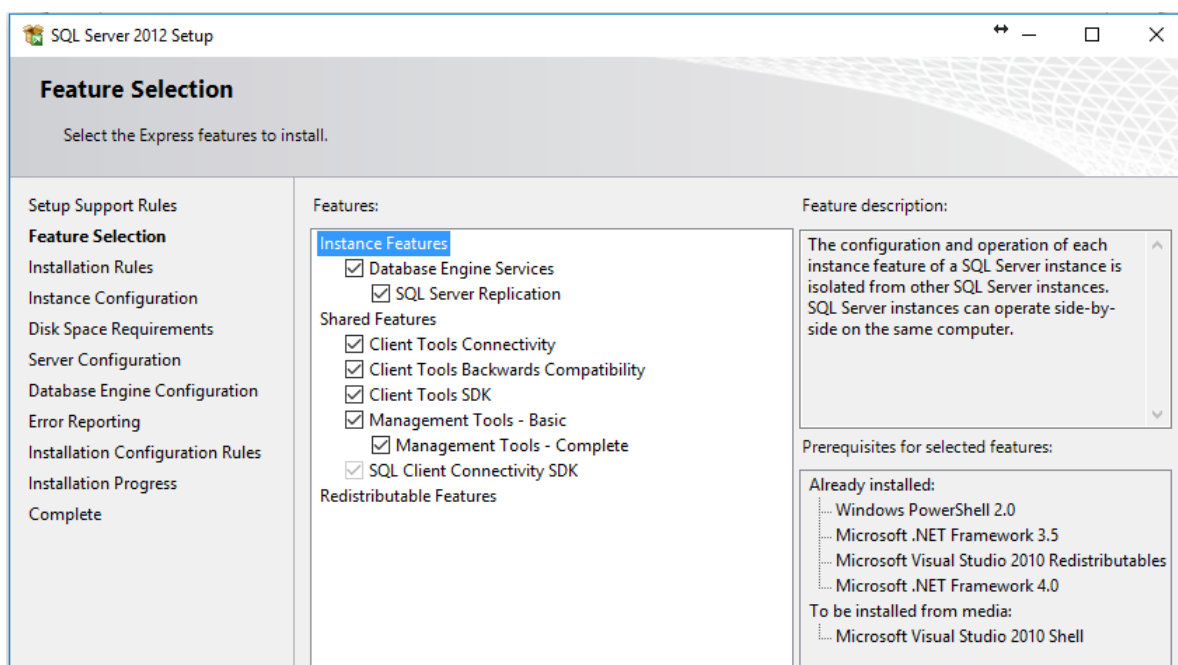
Instalátor ověří vše potřebné pro instalaci a případně rovnou přejde na další krok. Akceptujeme podmínky a zvolíme NEXT:



Vybereme součásti, které chceme nainstalovat.

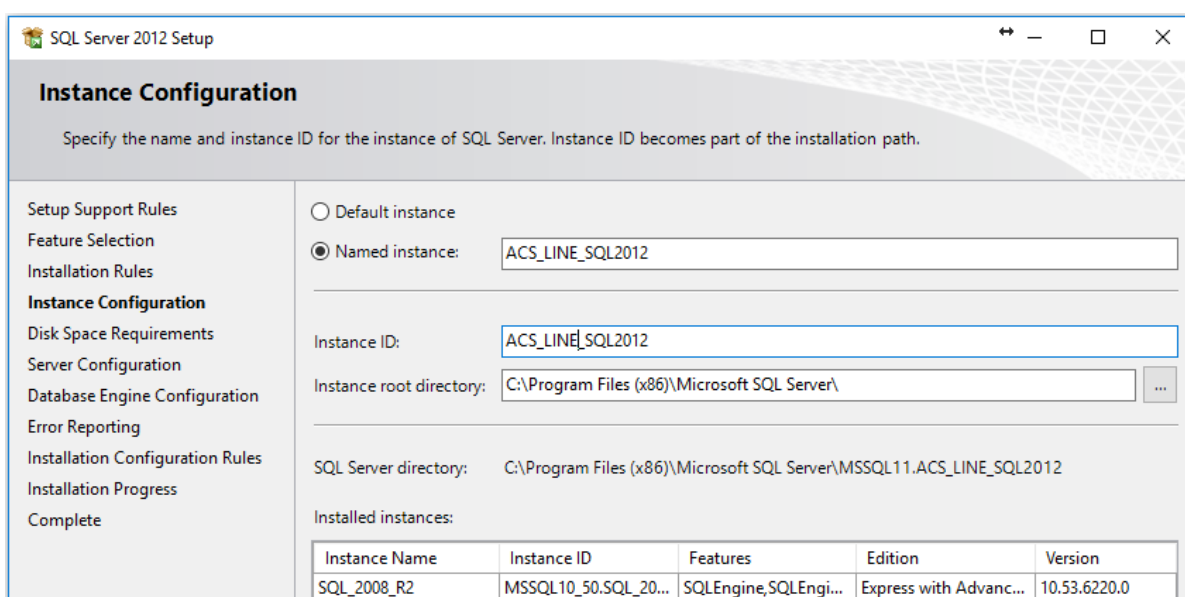
V pravé části vidíme, které komponenty jsou již nainstalovány a které se z instalačního souboru doinstalují.

Zvolíme NEXT:

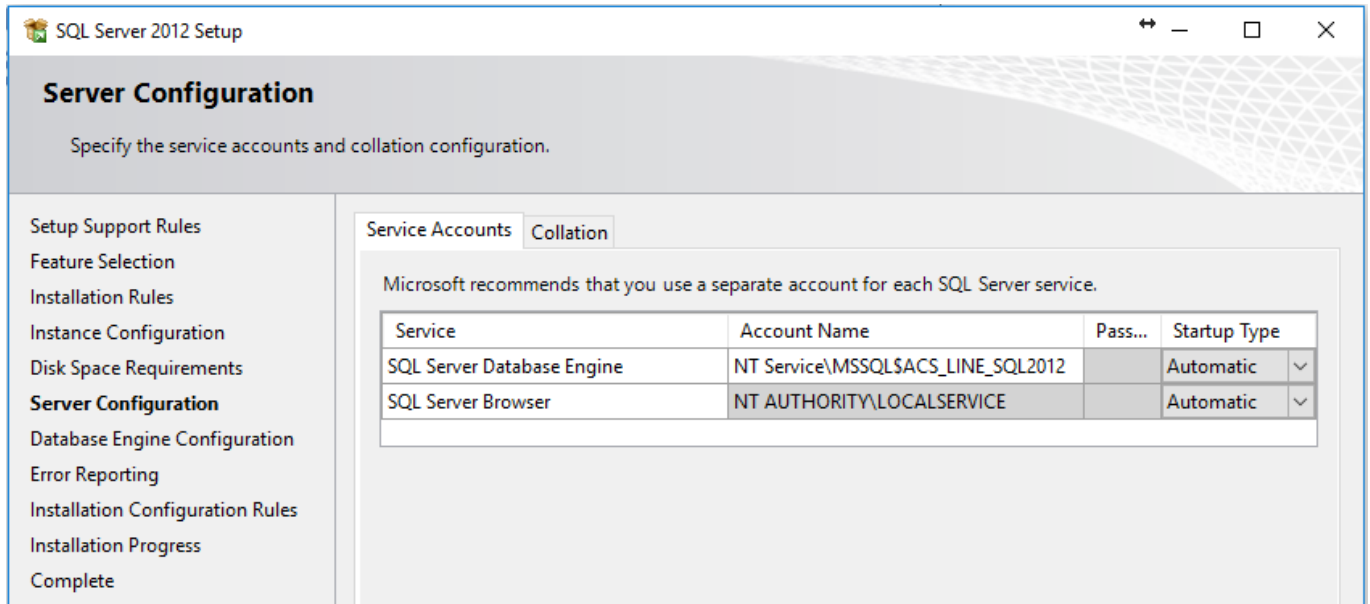


Zadáme název *SQL instance*, pomocí kterého se budeme k *SQL serveru* připojovat.

V *Installed instances* se zobrazí *instance*, které byly již dříve nainstalovány.

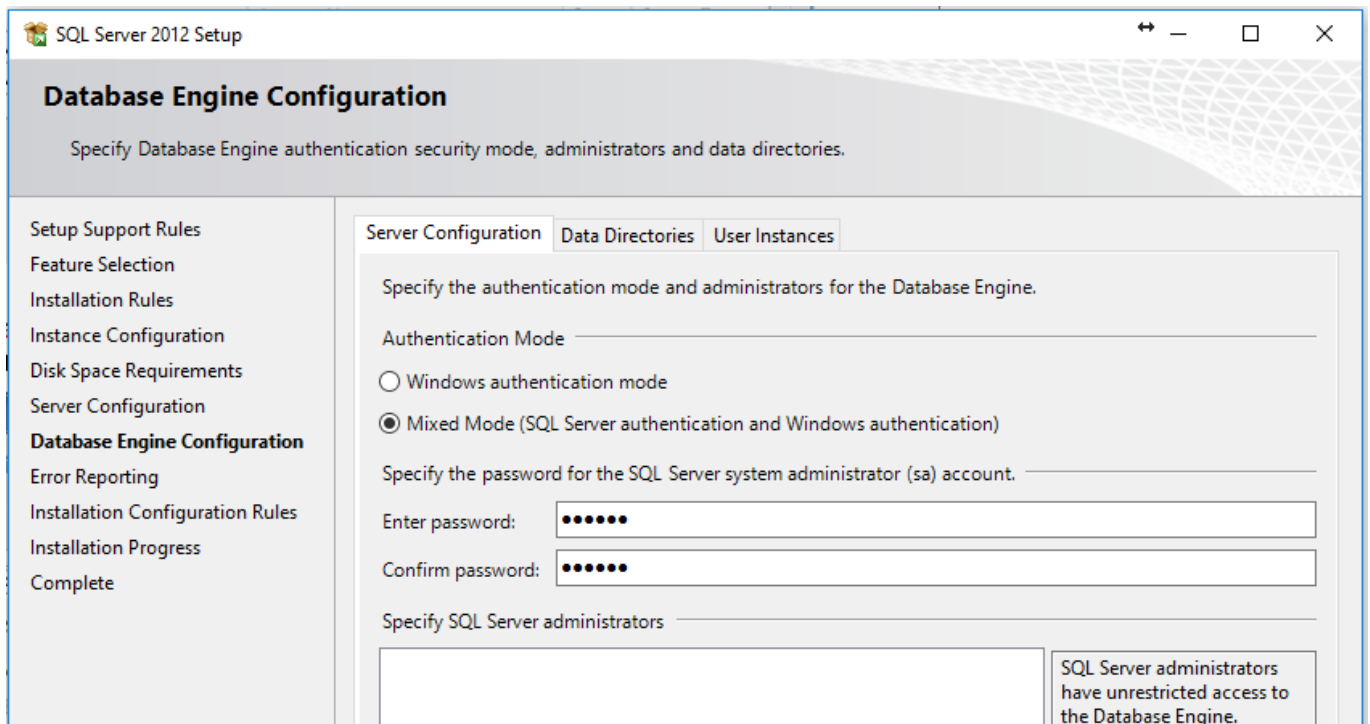


Nastavíme přihlašování služeb dle obrázku. Také zkontrolujeme záložku *Collation*, zda je nastavena na *Czech_CI_AS*, případně nastavíme. Pokračujeme NEXT.

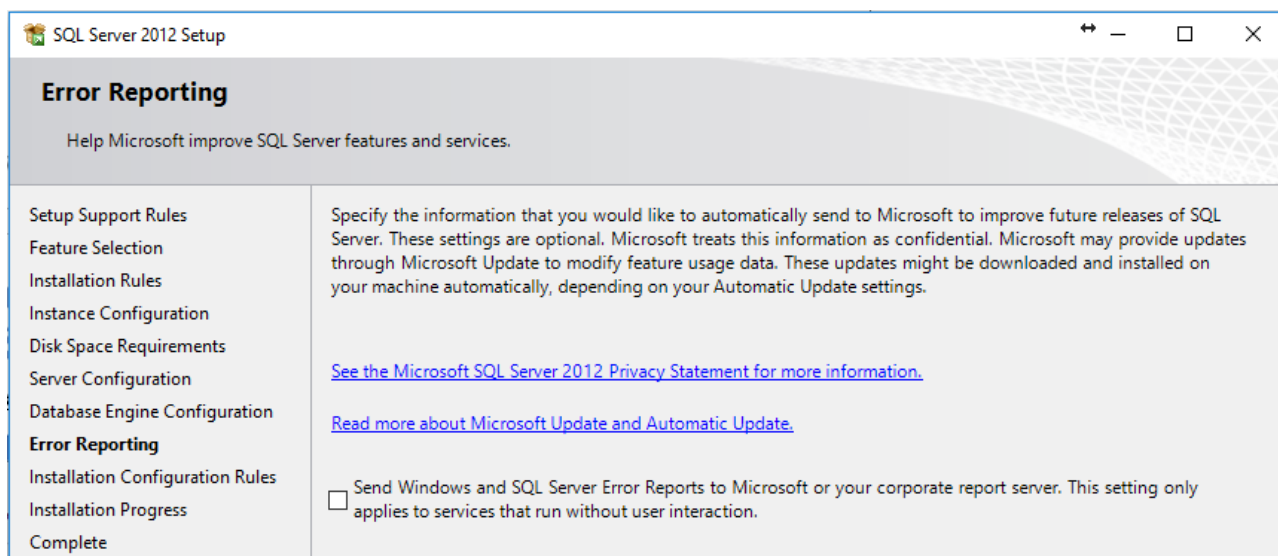


Nastavíme přihlašovací mód - *Mixed Mode* a heslo pro uživatele *SA*, tedy *Server Administrátora* s plnými právy.

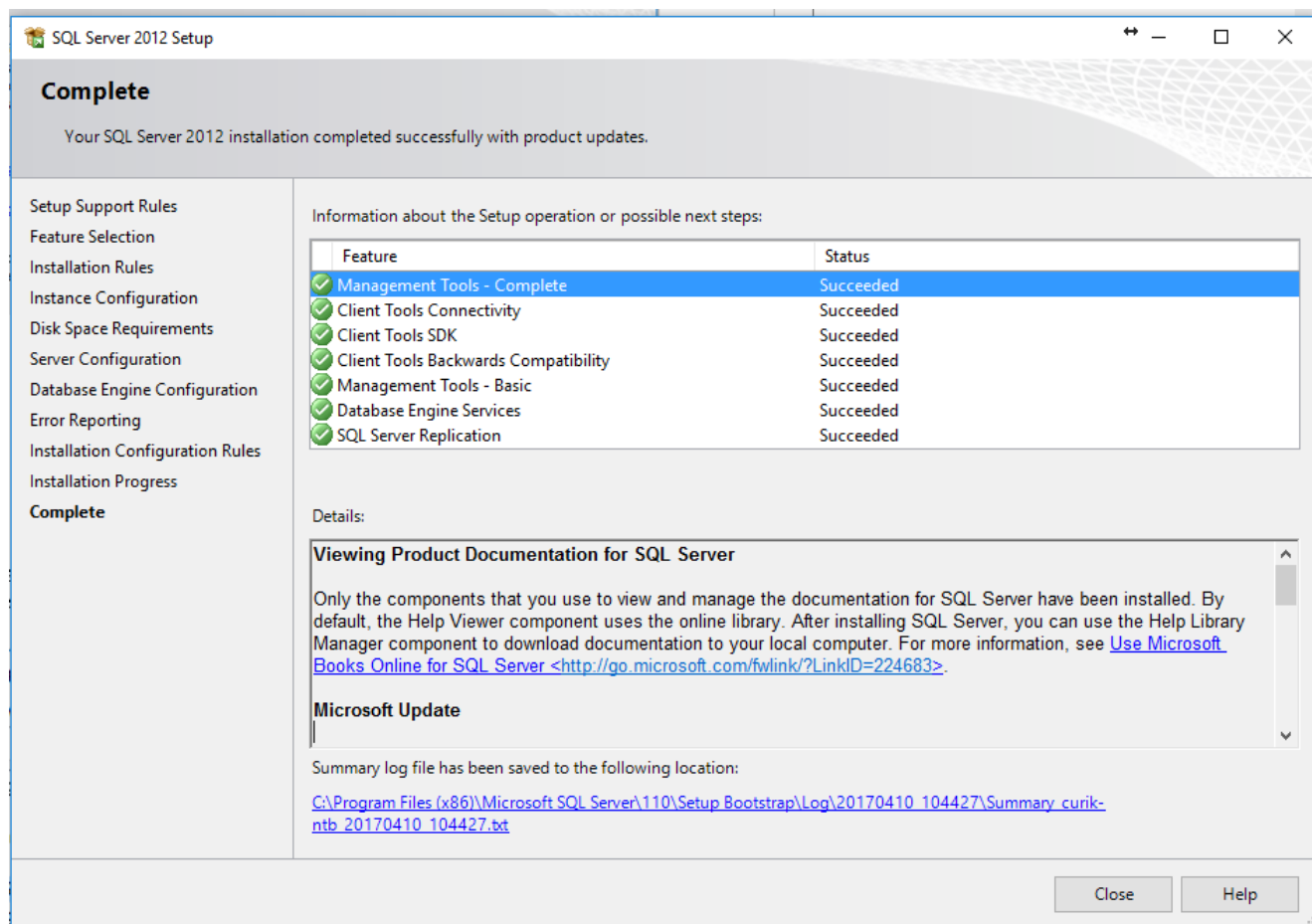
Níže můžeme definovat, změnit nebo přidat účet Windows jako administrátora serveru. Pokračujeme NEXT.



Další dialogové okno jen potvrdíme NEXT, tím se instalace spustí.



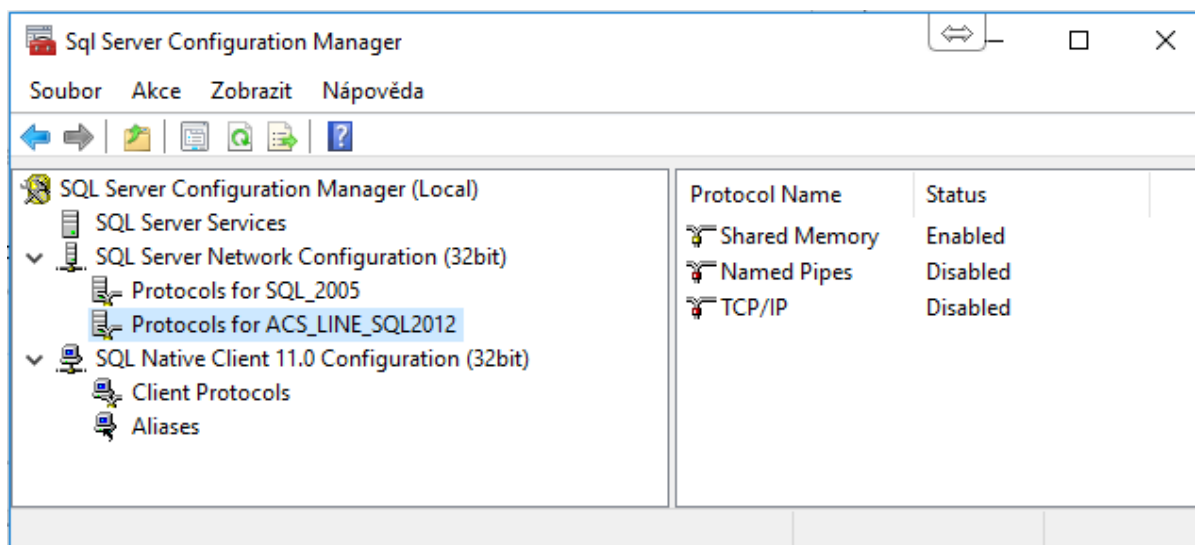
Instalace je úspěšně dokončena:



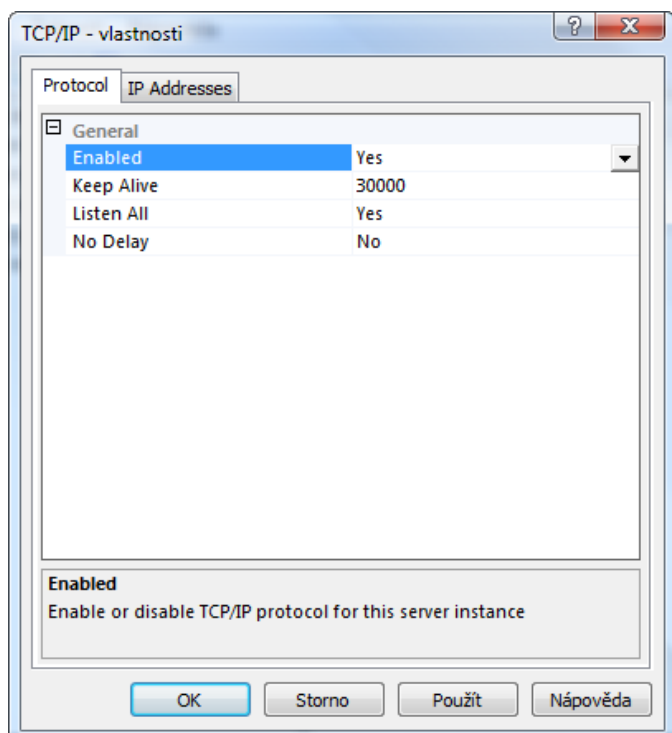
Pokud ADS (případně jiný zakoupený software od naší společnosti) i *SQL server* běží na stejném pc a nebudeme se k databázi připojovat z jiného pc, tedy z něj spouštět aplikaci, není potřeba *SQL server* konfigurovat pro připojení v síti a následující krok můžeme přeskočit.

Konfigurace SQL serveru pro přístup v síti

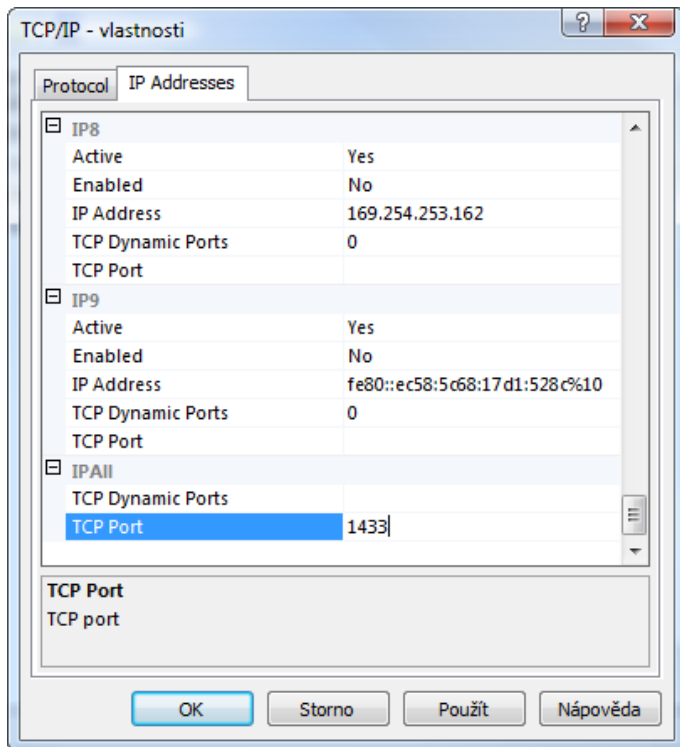
spuštění: *START > PROGRAMY > SQL SERVER 2012 > CONFIGURATION TOOLS > SQL SERVER CONFIGURATION MANAGER*



Označíme *Protocols for „název naší instance“* a vpravo otevřeme formulář protokolu *TCP/IP*.



Zapnutí *TCP/IP* – položka *Enabled* změnit na hodnotu *Yes*.



Na druhé záložce *IP addresses*, poslední položka *IP All*, nastavit *TCP Port* na 1433.

V kolonce *TCP Dynamic Ports* vymazat jakékoli číslo (výchozí nastavení – 0).

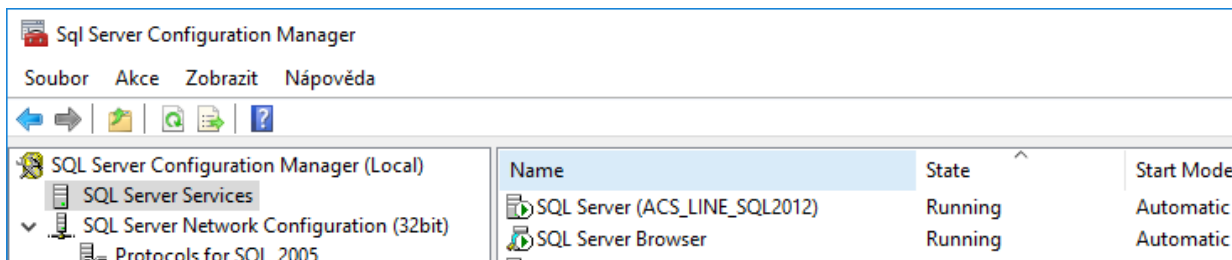
Potvrdit *OK*.

Nastavený *port 1433* musí být povolen na firewallu.

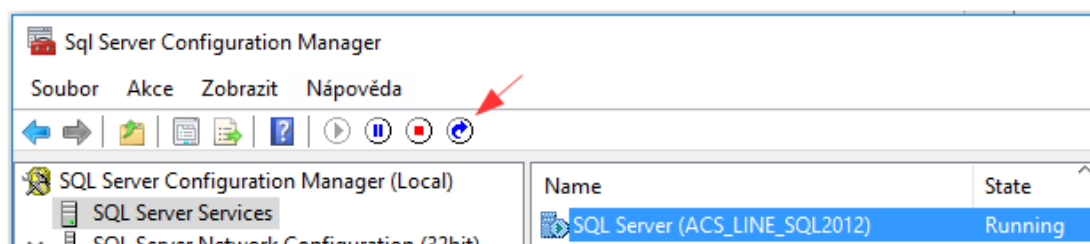
K serveru se tedy budeme připojovat na pevném *portu 1433*. Při defaultním nastavení *TCP Dynamic Ports* – 0 je port náhodný.

Nyní zvolíme *SQL Server Services* a zkontrolujeme, zda běží *SQL Server Browser (state=Running)* – je potřeba pro připojení k databázi po síti pomocí *jména instance*. Pokud neběží, klikneme na něj pravým tlačítkem myši a zvolíme *start*.

SQL Browser pracuje na portu *UDP 1434* a je ho potřeba povolit na firewallu.



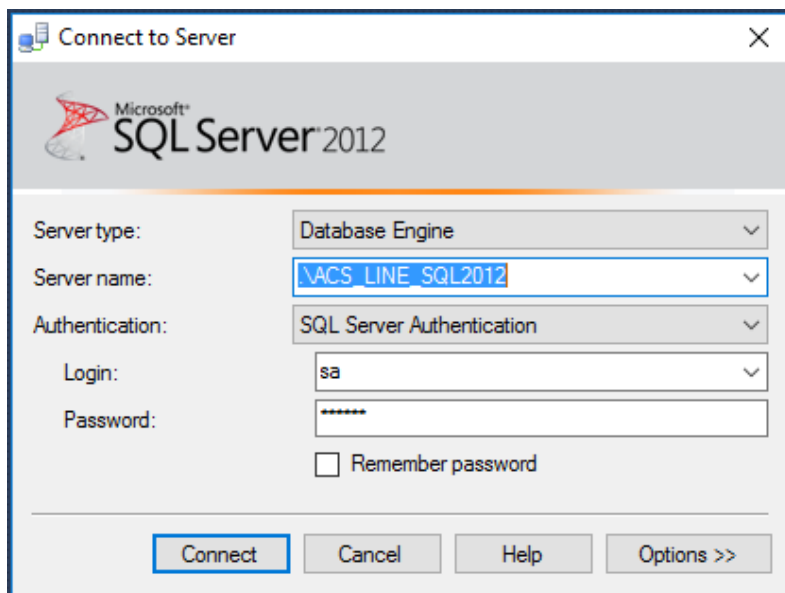
Pro uplatnění změny je nutné **restartovat SQL server** - vybereme *SQL Server Services*, poté klikneme na náš *SQL server* a zvolíme tlačítko pro restart.



Připojení k SQL Serveru pomocí Management studia

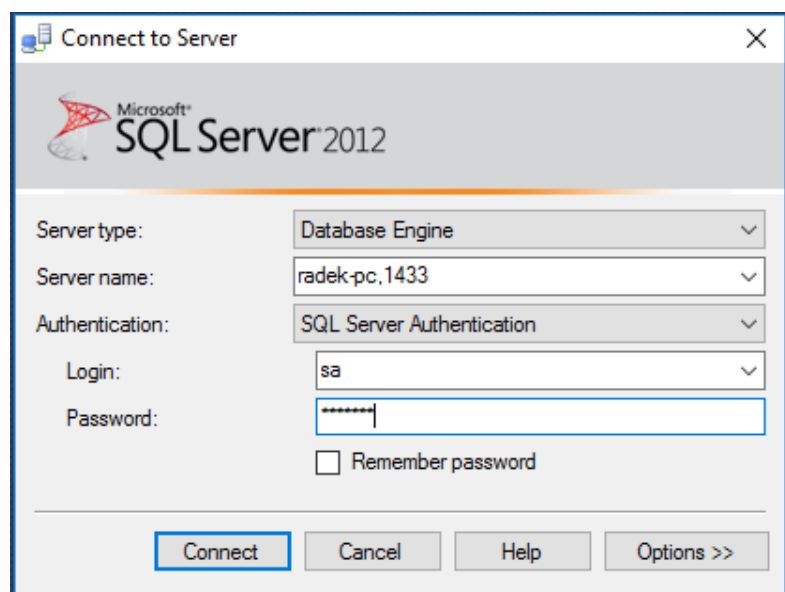
Spuštění: *START > PROGRAMY > MICROSOFT SQL SERVER 2012 > SQL SERVER MANAGEMENT STUDIO*

Pro připojení k databázi na **lokálním pc** (nikoliv po síti) vyplníme *Server name* obdobně jako na obrázku, tedy: `.\ACS_LINE_SQL2012`



- **Tečka** před lomítkem znamená „tento pc“, na kterém se nacházíme“ a lze ji nahradit názvem pc (např. radek-pc).
- Za lomítko zadáme název naší **instance** tak, jak jsme si ji pojmenovali.
- **Login** je „sa“ a heslo jsme si vytvořili při instalaci.

Připojení po síti - vyplníme políčko *Server name* dle obrázku. Do políčka „*Server name*“: vyplníme **název pc,port**



- **Název pc** – počítač, na kterém běží *SQL server (radek-pc)*. Místo něj lze zadat *IP adresu* tohoto pc, např. (192.168.8.11)
- **Port** – číslo portu, které jsme nastavili v protokolu *TCP/IP*, tedy 1433.
- Celé *server name* je tedy např: 192.168.8.11,1433
- Výhoda – připojení bude funkční i při nefungujícím *SQL Browseru*

Připojení po síti pomocí **názvu instance** – pole *Server name* může mít tyto podoby:

radek-pc\ACS_LINE_SQL2012 ...název pc\název instance

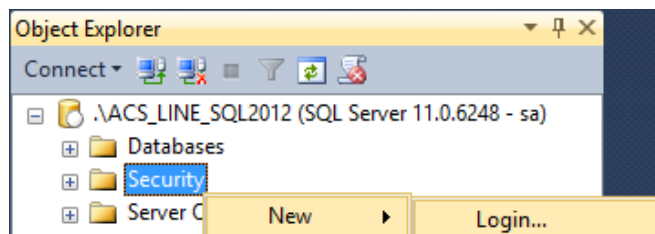
nebo

192.168.8.11\ACS_LINE_SQL2012 ...IP adresa pc\název instance

Připojení pomocí názvu instance zprostředkovává SQL Browser na portu 1434 UDP – musí být spuštěn a povolen na firewallu.

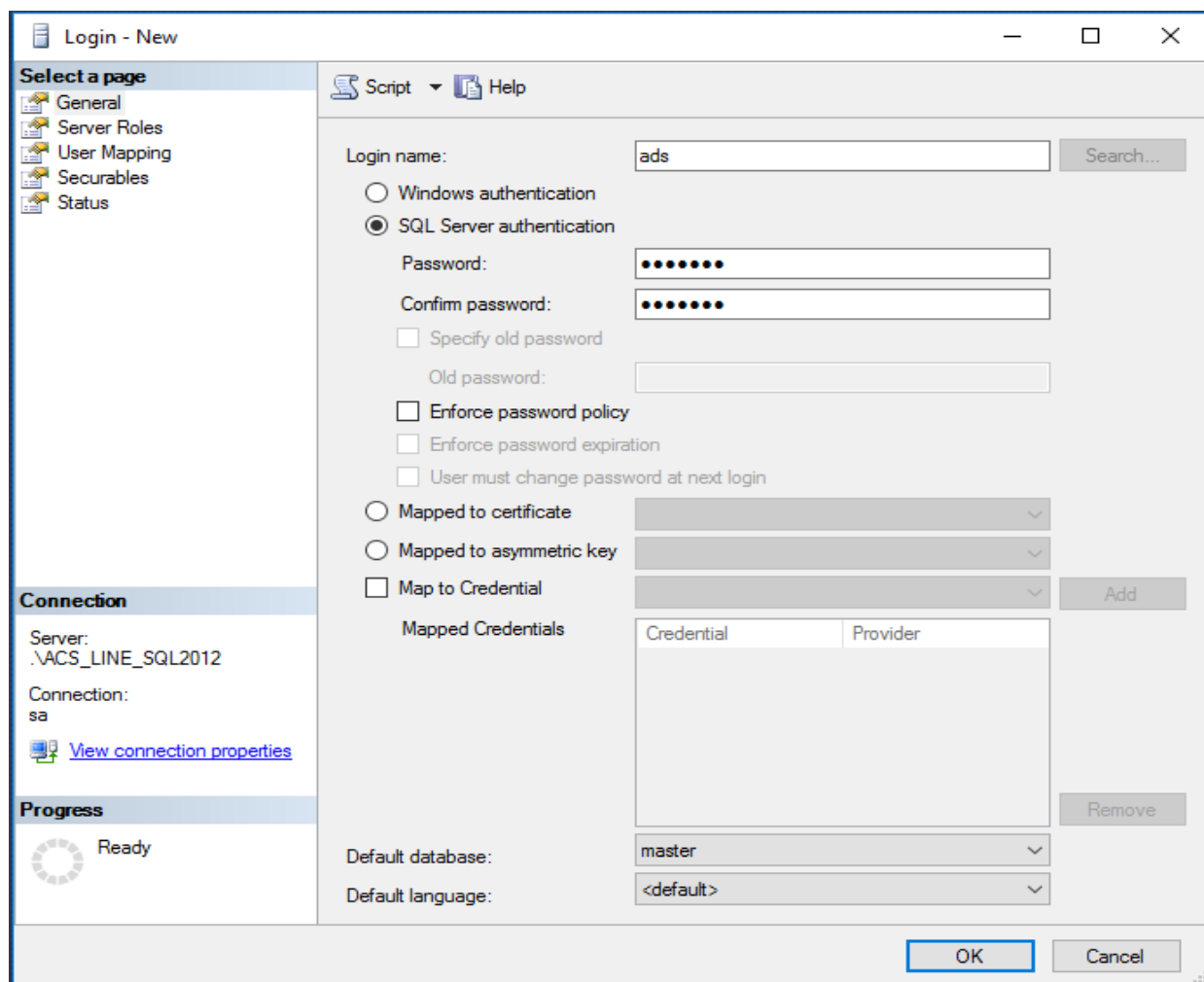
Vytvoření nového loginu

Nyní jsme úspěšně připojeni k *SQL serveru*. Pokud nám zde běží i jiná databáze, než naše (např. pro informační systém), vytvoříme pro naši databázi samostatný login tak, aby neměl práva zasahovat do ostatních databází.

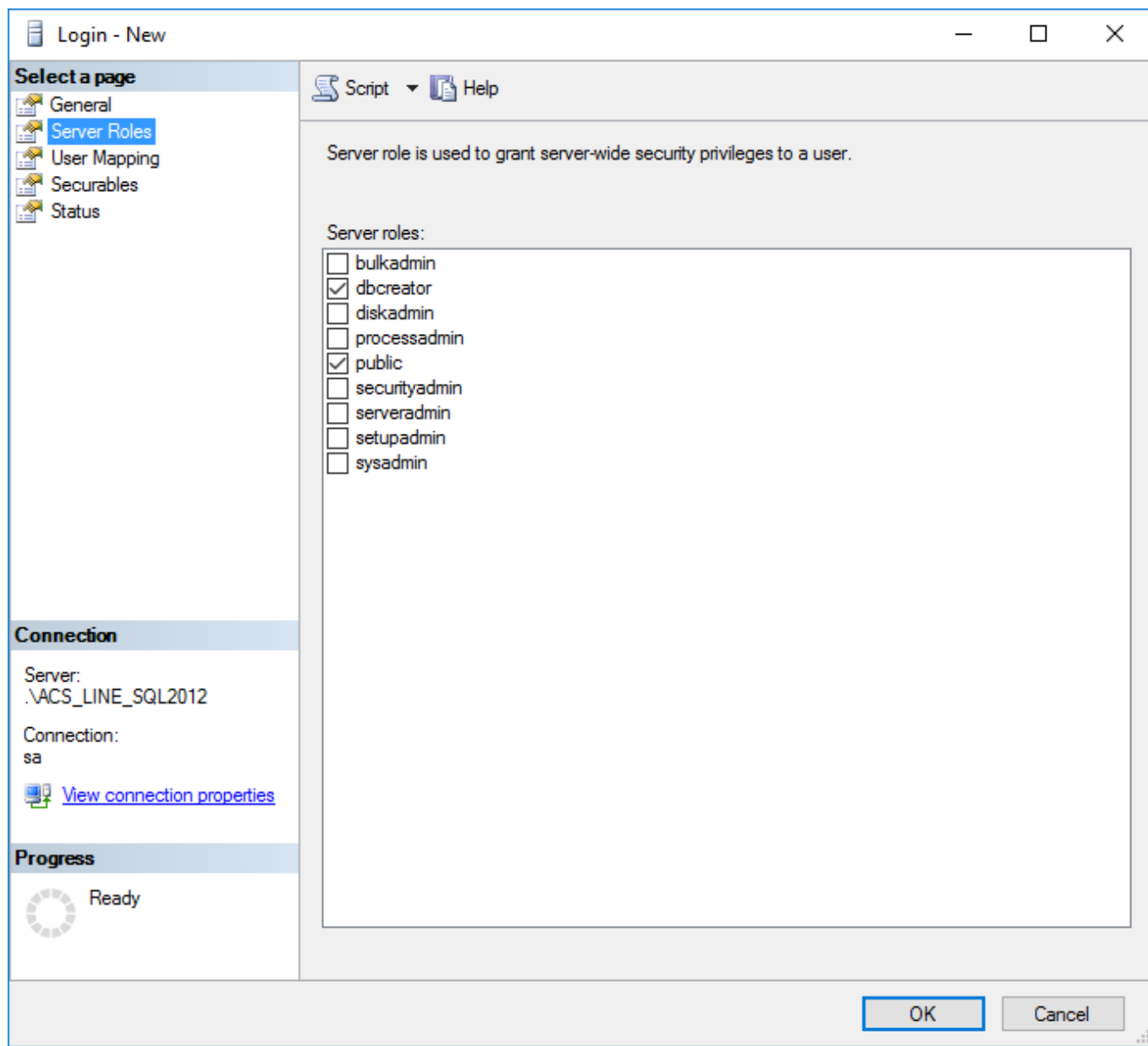


Klepneme pravým tlačítkem myši na složku *Security* a zvolíme *New > Login*.

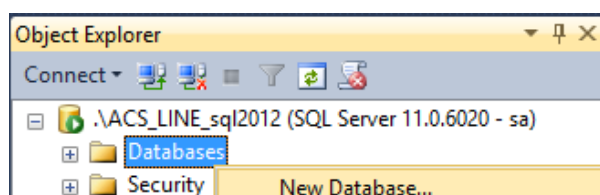
Na záložce *General* vyplníme *login (Login name)*. Zatrhneme *SQL Server authentication* a vyplníme heslo.



Nastavíme další položku - *Server Roles* a můžeme potvrdit OK.



Vytvoření nové databáze



Klepeme pravým tlačítkem myši na složku *Databases* a zvolíme *New Database*.

V položce *GENERAL* pojmenujeme databázi v poli *Database name*.

V položce *Owner* zvolíme přihlašovací login, který jsme si vytvořili pro tuto databázi.

V záložce *Option* je třeba zkontrolovat, případně nastavit, způsob řazení *Collation = CZECH_CI_AS*.

Potvrdíme tlačítkem *OK*.

Select a page

- General
- Options
- Filegroups

Database name: Dochazka

Owner: ads

Use full-text indexing

Database files:

Logical Name	File Type	Filegroup	Initial Size (MB)	Autogrowth / Maxsize
Dochazka	Rows ...	PRIMARY	5	By 1 MB, Unlimited
Dochazka_log	Log	Not Applicable	1	By 10 percent, Unlimited

Server: .\VACS_LINE_SQL2012

Connection: sa

[View connection properties](#)

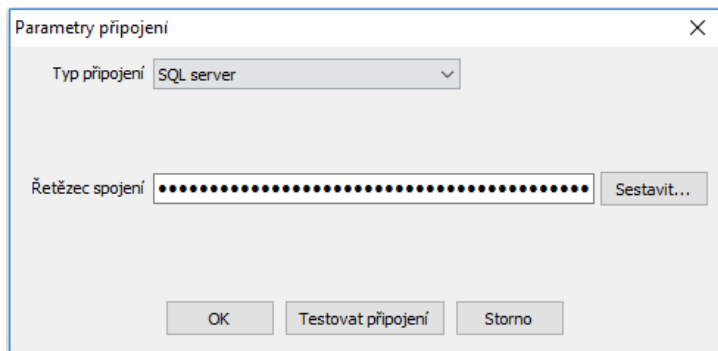
Progress: Ready

Add Remove

OK Cancel

Databáze je vytvořena a je možné se na ni připojit aplikací.

Spustíme aplikaci, kterou se budeme připojovat na *SQL databázi* a nastavíme parametry připojení.



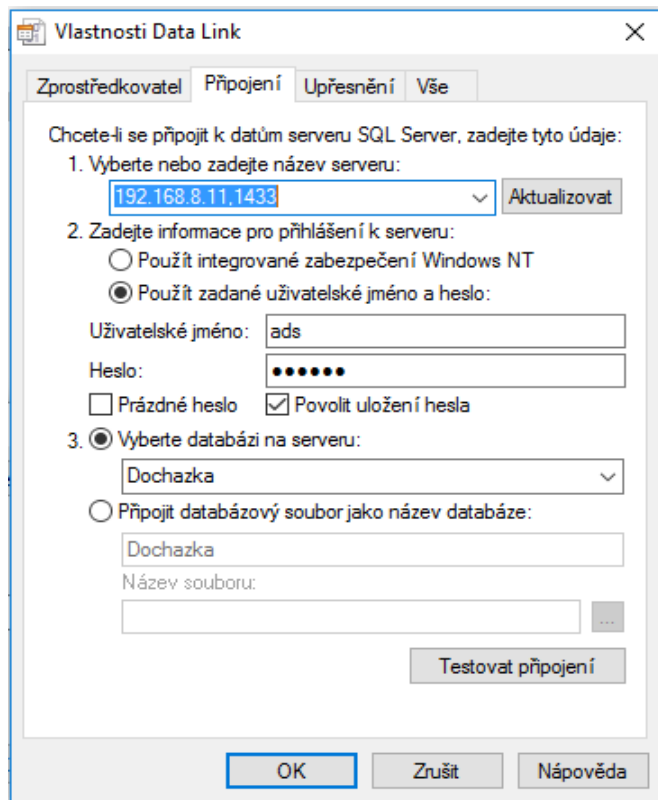
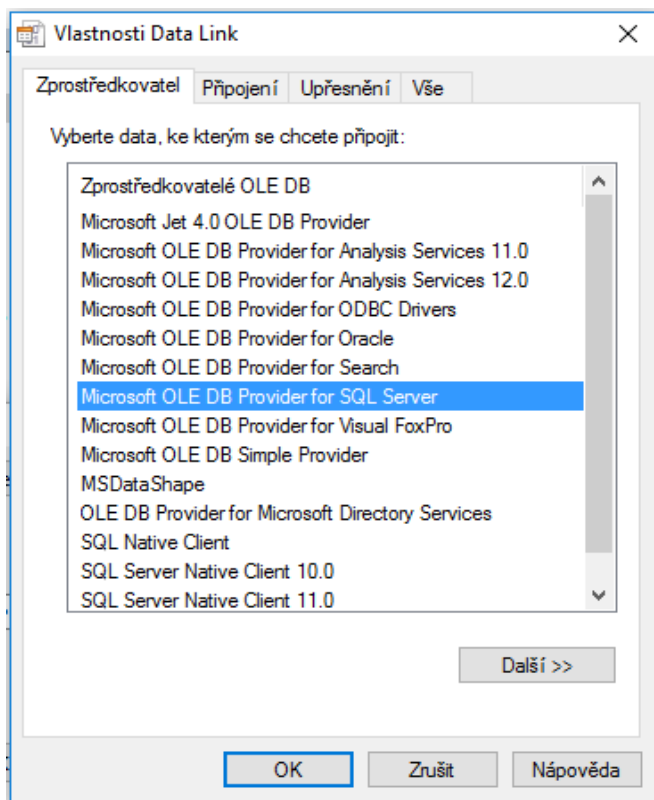
Pro software *ADS, APS, SKLAD, JÍDELNA, MZDYPROFI*, to naleznete v menu:

SYSTÉM > SPRÁVA DATABÁZE > NASTAVENÍ PARAMETRŮ DATABÁZE
(zde ukázka software ADS4)

Jako typ připojení nastavte *SQL server* a použijte možnost *Sestavit* řetězec připojení.

Vyberte zprostředkovatele podle obrázku vlevo a vyplňte pole na obrázku vpravo:

- U „**1. Vyberte nebo zadejte název serveru**“ platí pro zadávání stejná pravidla jako u *Management studia*.
- U „**2. Zadejte informace pro přihlášení k SQL serveru**“ zvolíme *Použít zadané uživatelské jméno a heslo* a vyplníme ty, které jsme si vytvořili.
- U „**3. Vyberte databázi na serveru**“ vybereme databázi, kterou jsme si vytvořili.



Tlačítkem **Testovat připojení** ověříme, že se k databázi úspěšně připojíme a potvrdíme *OK*. Nyní je napojena prázdná databáze a je třeba vytvořit strukturu databáze volbou: **SYSTÉM > SPRÁVA DATABÁZE > RESTRUKTURALIZACE DATABÁZE** Poté je systém připraven k použití.

Pro stravovací nebo výrobní software CCG toto naleznete v menu **SLUŽBY > DATABÁZE > PŘIPOJENÍ DATABÁZE**.